

Panasonic

Инструкция по эксплуатации
(Бытовой) Триммер для бороды и усов с питанием от
сети/аккумулятора
Модель № ER-GB96

Русский

Содержание

Меры безопасности.....	18	Устранение неисправностей.....	29
Использование по назначению.....	22	Срок службы лезвия.....	29
Детали устройства.....	23	Срок службы батареи.....	30
Зарядка устройства.....	23	Извлечение встроенного аккумулятора.....	30
Пользование.....	24	Технические характеристики.....	31
Очистка.....	27		

Благодарим вас за приобретение продукта Panasonic.

Прежде чем использовать этот прибор, внимательно прочитайте данную инструкцию и сохраните ее для дальнейшего использования.

Меры безопасности

Чтобы уменьшить риск получения травм, гибели людей, поражения электрическим током, пожара и повреждения имущества, всегда соблюдайте следующие меры предосторожности.

Пояснения к символам

Следующие символы используются для классификации и описания уровня опасности, травм и материального ущерба, которые возникнут при игнорировании указаний и ненадлежащем использовании продукта.



ОПАСНОСТЬ

Обозначает потенциальную опасность, которая приведет к серьезным травмам или смерти.



ПРЕДУПРЕЖДЕНИЕ

Обозначает потенциальную опасность, которая может привести к серьезным травмам или смерти.



ВНИМАНИЕ

Обозначает опасность, которая может привести к незначительным травмам или порче имущества.

Для классификации и описания типов инструкций, которым необходимо следовать, используются следующие символы.



Этот символ используется для предупреждения пользователей о конкретном способе эксплуатации, который запрещено применять.



Этот символ используется для предупреждения пользователей о конкретной процедуре, которой необходимо следовать для безопасной эксплуатации прибора.



ПРЕДУПРЕЖДЕНИЕ

► Продукт

Данный продукт оснащен встроенной аккумуляторной батареей. Не бросайте в огонь и не нагревайте.



- Это может привести к протеканию, перегреву или взрыву.

Не вносите изменений и не ремонтируйте.



- Это может привести к пожару, поражению электрическим током или травме.
→ Обратитесь в авторизованный сервисный центр для ремонта (замены аккумуляторной батареи и т. д.).

Никогда не разбирайте прибор, за исключением случаев, когда он подвергается утилизации.



- Это может привести к пожару, поражению электрическим током или травме.



ПРЕДУПРЕЖДЕНИЕ

► В случае неправильной работы или неисправности

Немедленно прекратите использование и отключите адаптер, если возник сбой или какие-либо неисправности.

- Невыполнение этого требования может привести к пожару, поражению электрическим током или травме.

<Причины сбоев и неисправностей>



• Корпус устройства или адаптер переменного тока деформирован или необычно горячий.

• Корпус устройства или адаптер переменного тока пахнет гарью.

• Во время работы или зарядки возникает необычный звук, исходящий от устройства или адаптера переменного тока.

→ Обратитесь за проверкой или ремонтом в авторизованный сервисный центр.

► Источник питания



Не подключайте и не отключайте адаптер от бытовой розетки мокрыми руками.

- Это может привести к поражению электрическим током или травме.

Не погружайте адаптер переменного тока в воду и никогда не мойте его водой.

Не чистите водой, если подключен адаптер переменного тока.

Не располагайте адаптер переменного тока в помещениях с высокой влажностью, а также в непосредственной близости от воды.



Никогда не используйте устройство, если адаптер переменного тока поврежден или если сетевая вилка слишком свободно входит в бытовую розетку.

Запрещается повреждать или изменять, сильно гнуть, тянуть или крутить сетевой шнур.

Кроме того, не ставьте ничего тяжелого на сетевой шнур и не передавливайте его.

- Это может привести к поражению электрическим током или пожару вследствие короткого замыкания.



Не используйте в случае превышения номинальной нагрузки в бытовой розетке или электропроводке.

- Превышение номинальной нагрузки при подключении слишком большого количества сетевых вилок в одну бытовую розетку может привести к пожару из-за перегрева.



Не используйте ничего, кроме прилагаемого адаптера переменного тока.

Также не используйте прилагаемый адаптер переменного тока с какими-либо другими приборами. (См. стр. 23.)

- Это может привести к ожогам или пожару вследствие короткого замыкания.



ПРЕДУПРЕЖДЕНИЕ

Обязательно убедитесь в том, что устройство работает от источника электропитания, соответствующего его номинальному напряжению, указанному на адаптере переменного тока.



Полностью вставьте адаптер.

- Невыполнение этого требования может привести к пожару или поражению электрическим током.

Всегда отключайте адаптер от бытовой розетки при чистке.



- Невыполнение этого требования может привести к поражению электрическим током или травмам.

Регулярно очищайте сетевую вилку и контакты зарядного гнезда с целью предотвращения накопления пыли.



- Невыполнение этого требования может привести к возгоранию из-за повреждения изоляции, вызванного влагой.
Отключите адаптер и протрите сухой тряпкой.

► Для предотвращения несчастных случаев

Не хранить в местах, доступных для детей и младенцев. Не позволяйте им пользоваться устройством.



- Помещение режущего блока, чистящей щеточки и/или емкости со смазочным маслом в рот может привести к несчастным случаям и травмам.

При случайном проглатывании смазки не вызывайте рвоту. Выпейте большое количество воды и обратитесь к врачу.



Если смазка попала в глаза, немедленно и тщательно промойте их проточной водой и обратитесь к врачу.

- Невыполнение этого требования создает угрозу для здоровья.

Это устройство не предназначено для использования людьми (включая детей) с ограниченными физическими, сенсорными или умственными способностями или лицами без соответствующих знаний и опыта. Использование устройства такими



людьми допускается только под наблюдением лица, отвечающего за их безопасность, и при условии предоставления с его стороны четких инструкций по работе с устройством. Необходимо следить, чтобы дети не играли с устройством.

- Невыполнение этого требования может привести к несчастному случаю или травмам.

Шнур электропитания не может быть заменен. Если шнур электропитания поврежден, адаптер переменного тока следует выбросить.



- Невыполнение этого требования может привести к несчастному случаю или травмам.



ВНИМАНИЕ

► Защита кожи

Не прижимайте лезвие к коже или губам.
Не используйте данное устройство для других целей, кроме стрижки бороды.



Во время стрижки не прикасайтесь лезвиями к ушам или огрубевшей коже (например, к припухlostям, ранам или шрамам).

- Это может привести к травмированию ушей или негладкой кожи.



Каждый раз перед началом стрижки проверяйте лезвия на предмет деформации или повреждений.

- Несоблюдение этого требования может привести к повреждению кожи.

► Соблюдайте следующие меры предосторожности

Не допускайте, чтобы к сетевой вилке или контактам зарядного гнезда устройства прилипали металлические предметы или мусор.



- Это может привести к поражению электрическим током или пожару вследствие короткого замыкания.



Не роняйте и не подвергайте ударам.

- Это может привести к травмам.

Не наматывайте сетевой шнур вокруг адаптера переменного тока во время хранения.



- Это может привести к излому шнура под нагрузкой, и, как следствие, к пожару по причине короткого замыкания.



Отключите адаптер от бытовой розетки, когда устройство не используется.

- Невыполнение этого требования может привести к поражению электрическим током или пожару из-за утечки тока в результате износа изоляции.



Отключите адаптер или вилку устройства, взявшись за них, а не за сетевой шнур.

- Невыполнение этого требования может привести к поражению электрическим током или травмам.

► Обращение с извлеченным аккумулятором при утилизации



ОПАСНОСТЬ

- Аккумулятор предназначен исключительно для использования с этим устройством. Не используйте аккумулятор с другими устройствами.
- Не заряжайте аккумулятор после того, как он был вынут из устройства.
- Не бросайте в огонь и не нагревайте.
- Не паяйте, не разбирайте и не модифицируйте аккумулятор.
- Не позволяйте положительным и отрицательным клеммам аккумулятора входить в контакт друг с другом через металлические предметы.
- Не переносите и не храните аккумулятор вместе с металлическими украшениями, такими как цепочки, закладки.
- Никогда не нарушайте изоляцию аккумулятора.
- Это может привести к протеканию, перегреву или взрыву.



ОПАСНОСТЬ

Аккумулятор содержит щелочную жидкость. При ее попадании в глаза, быстро и тщательно промойте их чистой водой, не трите.



- Несоблюдение этих требований может привести к потере зрения. Немедленно обратитесь к врачу.



ПРЕДУПРЕЖДЕНИЕ

После снятия аккумулятора держите его в месте, недоступном для детей.



- Аккумулятор может нанести вред организму при случайном проглатывании. Если это произошло, немедленно обратитесь к врачу.



Аккумулятор содержит щелочную жидкость. При ее попадании на кожу или одежду промойте место контакта чистой водой.

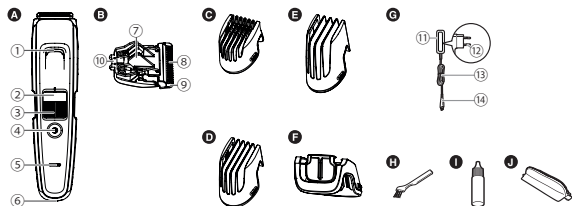
- Несоблюдение этого требования может привести к повреждению кожи.

Использование по назначению

- Обязательно устанавливайте насадку после каждого использования. В противном случае дети могут снять лезвие и нечаянно проглотить его, или же лезвие может деформироваться.
- Наносите масло на лезвие до и после каждого использования. (См. стр. 28.)
Неприменение масла может вызвать следующие проблемы.
 - Лезвие устройства становится тупым.
 - Сокращается срок службы.
 - Слышен громкий звук.
- Устройство может нагреваться во время работы и/или зарядки. Это нормальное явление.
- Чистите корпус только мягкой тканью, слегка смоченной водопроводной водой или слабым мыльным раствором. Не используйте растворитель, бензин, спирт и другие химические вещества.
- Прежде чем использовать насадку убедитесь, что она установлена правильно. В противном случае, стрижка может быть слишком короткой.
- После использования храните устройство в сухом месте.
- Запрещается использовать устройство для стрижки шерсти животных.
- Данный символ означает, что для подключения этого электроприбора к сети питания требуется специальный отсоединяемый блок питания. Обозначение типа блока питания приводится рядом с символом.



Детали устройства



A Корпус

- ① Отверстие для входа воды
- ② Индикатор высоты стрижки
- ③ Поворотный переключатель длины стрижки (Управление регулировкой длины)
- ④ Выключатель питания
- ⑤ Индикатор зарядки
- ⑥ Розетка прибора

B Лезвие

- ⑦ Рычаг для очистки
- ⑧ Рабочее лезвие
- ⑨ Неподвижное лезвие
- ⑩ Крепежный зацеп

C Насадка-гребень [A] (от 1 до 10 мм)

D Насадка-гребень [B] (от 11 до 20 мм)

E Насадка-гребень [C] (от 21 до 30 мм)

F Насадка для точной стрижки

G Адаптер переменного тока (RE9-86)

- ⑪ Адаптер
- ⑫ Сетевая вилка
- ⑬ Шнур
- ⑭ Вилка устройства

Аксессуары

- H Чистящая щеточка
- I Смазочное масло
- J Дорожная сумочка

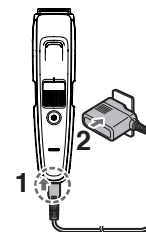
Зарядка устройства

- Выключите устройство.

1 Вставьте вилку устройства в его розетку.

2 Вставьте адаптер в бытовую розетку.

- Убедитесь, что индикатор зарядки светится.
- Зарядка завершается приблизительно через 1 час.



Русский

3 Отключите адаптер, когда индикатор зарядки перестанет светиться.

(в целях безопасности и для снижения энергопотребления)

<Чтобы проверить, завершена ли зарядка>

- Если вы извлекаете и снова вставляете вилку устройства во время зарядки, индикатор зарядки продолжает светиться и гаснет примерно через 5 секунд.

Примечания

- Продолжение зарядки аккумуляторной батареи не скажется на ее работоспособности.
- Если во время зарядки или использования устройства, из радиоприемников и других устройств доносится шум помех, пользуйтесь устройством в другом месте.
- Если прибор не используется 6 месяцев или дольше, заряд аккумулятора уменьшается (утечка электролита и т. д.). Полностью заряжайте аккумулятор каждые 6 месяцев.

- Вы можете заряжать аккумулятор, не дожидаясь полной разрядки. Тем не менее, выполнять зарядку рекомендуется после полной разрядки аккумулятора. Срок службы аккумулятора в значительной степени зависит от условий эксплуатации и хранения.
- Рекомендованная температура воздуха во время зарядки составляет 0 - 35 °С. Характеристики аккумуляторной батареи могут ухудшиться при слишком низкой или слишком высокой температуре.
- Полный заряд аккумулятора обеспечивает приблизительно 50 минут непрерывной работы. (При условии сухого использования при температуре 20 - 30 °С.)
Время работы может меняться в зависимости от частоты использования.
- При первой зарядке устройства или, если оно не использовалось более 6 месяцев, время зарядки может измениться, индикатор зарядки может не светиться в течение нескольких минут или время работы может сократиться. Если это происходит, оставьте устройство заряжаться в течение более 8 часов.

Работа от сети

Если вы подключите адаптер переменного тока к устройству так же, как и для зарядки, и включите питание, то сможете его использовать.

- Если остаточный заряд аккумулятора слишком низкий, лезвия могут двигаться медленно или останавливаться даже при работе от сети переменного тока. В этом случае зарядите аккумулятор в течение 1 минуты или дольше.
- Аккумулятор будет разряжаться даже при работе от сети переменного тока.

24

Пользование

- Выключите устройство.
- Наносите масло на лезвие до и после каждого использования. (См. стр. 28.)
- Не используйте с нанесенными кремами для бритья или при влажной бороде.
Мокрая борода может прилипнуть к коже или браться комками, что затруднит ее обрезку.
- Перед стрижкой расчесывайте усы гребнем.
- Устройство может не работать при температуре окружающей среды ниже, чем около 0 °С.

1 Установите требуемую насадку и, при необходимости, отрегулируйте длину стрижки. (См. стр. 25.)

- Устройство можно также использовать без насадки. (Длина стрижки: примерно 0,5 мм)

2 Нажмите на выключатель питания, чтобы включить устройство.



Снятие и установка насадок

- Будьте осторожны, чтобы не повредить руки и т. д. лезвием при снятии или установке насадки.

► Установка насадки

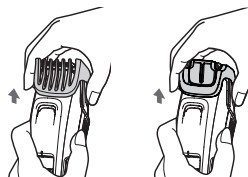
Установите насадку на корпус до щелчка.

- Если насадка установлена неправильно, она может сдвинуться и в конечном итоге слишком сильно срезать волосы во время использования.



► Снятие насадки

Надежно удерживая корпус, снимите с него насадку.

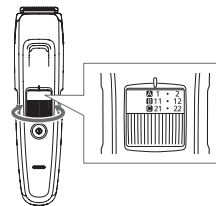


Насадка-гребень

- Действительная длина стрижки будет немного больше значения, указанного на насадке.
- Настройка длины 10,5 мм или 20,5 мм недоступна.
- При стрижке большого количества волос, состриженные волосы могут собираться внутри насадки, поэтому вычищайте состриженные волосы после каждого использования.

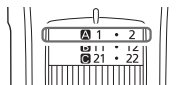
► Использование насадки-гребня

Установите нужную насадку и установите поворотный переключатель длины стрижки на отметку требуемой длины.



► Насадка-гребень [A]

Индикатор	1	•	2	•	3	•	4	•	5	•
Длина стрижки (мм) (ожидаемая)	1	1,5	2	2,5	3	3,5	4	4,5	5	5,5



Индикатор	6	•	7	•	8	•	9	•	10
Длина стрижки (мм) (ожидаемая)	6	6,5	7	7,5	8	8,5	9	9,5	10

► Насадка-гребень [B]

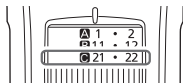
Индикатор	11	•	12	•	13	•	14	•	15	•
Длина стрижки (мм) (ожидаемая)	11	11,5	12	12,5	13	13,5	14	14,5	15	15,5



Индикатор	16	•	17	•	18	•	19	•	20
Длина стрижки (мм) (ожидаемая)	16	16,5	17	17,5	18	18,5	19	19,5	20

► Насадка-гребень [0]

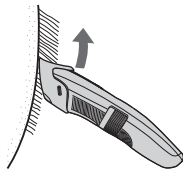
Индикатор	21	•	22	•	23	•	24	•	25	•
Длина стрижки (мм) (ожидаемая)	21	21,5	22	22,5	23	23,5	24	24,5	25	25,5



Индикатор	26	•	27	•	28	•	29	•	30
Длина стрижки (мм) (ожидаемая)	26	26,5	27	27,5	28	28,5	29	29,5	30

► Равномерная стрижка

Удерживая устройство выключателем питания наружу, поднесите лезвие к коже и выполняйте стрижку, перемещая устройство против направления роста волос бороды.



Насадка для точной стрижки

- Высота стрижки не может регулироваться.
- Использование насадки для точной стрижки

Сдвиньте насадку для точной стрижки, чтобы выдвинуть лезвие, расположив его возле места стрижки.



- Выполните стрижку густых участков бороды или придавая ей нужную форму

Для выполнения стрижки, перемещайте лезвие вдоль кожи.



Без насадки

(Длина стрижки: примерно 0,5 мм)

- Устройство не может стричь волосы до длины менее 0,5 мм.

- Стрижка пушистых волос
- Удерживая триммер выключателем питания наружу, поднесите лезвие до прикосновения к коже.

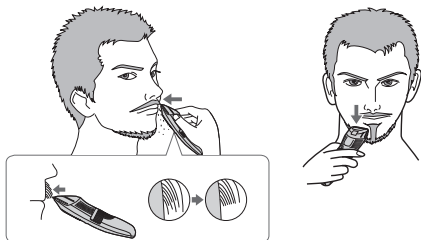


- Моделирование формы бороды

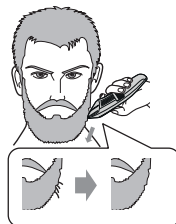
- 1 Расположите лезвие под прямым углом к кромке, вдоль которой вы хотите выполнить стрижку точного контура.
- 2 Переместите лезвие в сторону и вниз от области, которую вы хотите сохранить, состригая оставшуюся часть бороды.



- ▶ **Над губами и под ними**
Удерживая устройство выключателем питания вниз, поднесите лезвие к коже под углом 90° и стригите по линии.



- ▶ **Борода**
Удерживая устройство выключателем питания вниз и установив лезвие под углом 90° к направлению роста волос, подстригите и сформируйте бороду по своему желанию.



- ▶ **Кончики усов**
Удерживая устройство выключателем питания наружу, поднесите лезвие к коже и понемногу стригите от кончиков усов.



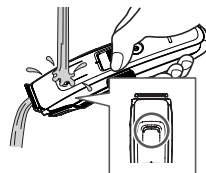
Очистка

- Очистите корпус, лезвие и насадку после каждого использования. (Если очистку не выполнять, движения и острота лезвия ухудшатся.)
- Выключите устройство.
- Отключите корпус от адаптера переменного тока.

Очистка водой

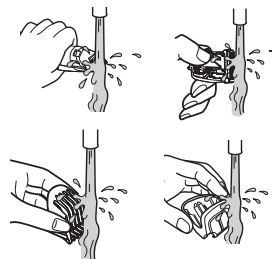
Удаление незначительных загрязнений

1. Снимите насадку и включите устройство.
2. Направьте поток воды в отверстие для входа воды в передней части корпуса, тщательно промойте в течение около 20 секунд, затем выключите устройство.



Удаление сильных загрязнений

1. Снимите насадку и лезвие.
2. Очистите устройство, лезвие и насадки под струей воды.



- Будьте осторожны, чтобы не ударить корпус о раковину или любой другой предмет во время слива воды. Несоблюдение этого требования может привести к неисправности.
- Сполосните водой и встряхните вверх-вниз несколько раз для удаления воды.

3. Вытрите воду полотенцем и оставьте триммер высохнуть естественным образом.
 - Он высохнет быстрее при снятом лезвии.
4. Смажьте лезвие маслом после высыхания. (См. эту страницу)
5. Установите насадку и лезвие на устройство.



Символ, показанный слева, означает, что прибор можно мыть под проточной водопроводной водой.

С помощью щетки

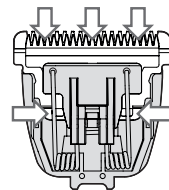
1. Снимите насадку и лезвие.
 2. Очистите корпус и лезвия от состриженных волосков.
-
3. Удалите волоски между неподвижным и рабочим лезвиями. Для этого нажмите на рычаг очистки, чтобы поднять рабочее лезвие.
 4. Смажьте лезвие маслом. (См. эту страницу)
 5. Установите насадку и лезвие на устройство.



Смазка

- Наносите масло на лезвие до и после каждого использования.

- 1 Снятие лезвия.
(См. эту страницу)
- 2 Нанесите по капле масла на каждую указанную точку.
- 3 Установите лезвие на корпус, включите питание и дайте устройству поработать около 5 секунд.



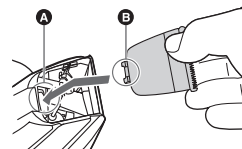
Снятие лезвия

Удерживая корпус выключателем вверх, нажмите на лезвие большим пальцем, захватив его другой рукой.



Установка лезвия на место

Поместите крепежный зацеп (B) в держатель лезвия (A) устройства, а затем нажмите на него до щелчка.



Устранение неисправностей

Проблема	Действия
Лезвие устройства становится тупым.	<p>Для устранения этих проблем воспользуйтесь приведенными ниже процедурами:</p> <ol style="list-style-type: none"> 1. Зарядите устройство. (См. стр. 23.) ▶ 2. Очистите и смажьте лезвие. (См. страницы 27 и 28.) 3. Замените лезвие. (См. стр. 28.) 4. Замените аккумулятор в авторизованном сервисном центре.
Короткое время работы.	<p>Непрерывно зарядите аккумулятор в течение примерно 8 часов, чтобы восстановить его.</p>
Устройство перестало работать.	<p>Если после зарядки аккумулятора хватает на несколько использований,</p> <p>▶ его срок службы подошел к концу. (Утечка жидкости может произойти из-за разрушения аккумулятора в конце срока его службы.)</p> <p>Для выполнения ремонта обратитесь в авторизованный сервисный центр.</p>

Проблема	Действия
Устройство не заряжается.	<p>▶ Вставьте вилку устройства в корпус и проверьте индикатор зарядки.</p> <p>▶ Выполняйте зарядку при рекомендуемой температуре от 0 °C до 35 °C.</p>
Слышен громкий звук.	<p>▶ Нанесите смазку. (См. стр. 28.)</p> <p>▶ Убедитесь, что лезвие присоединено правильно.</p>

Если проблему решить не удастся, обратитесь в магазин, где был приобретен данный прибор, или в авторизованный сервисный центр Panasonic для ремонта.

Срок службы лезвия

Срок службы лезвия зависит от частоты и длительности использования устройства. Например, при использовании устройства около 10 раз в месяц по 5 минут, срок службы лезвия составит приблизительно 3 года. Заменяйте лезвия, если эффективность работы значительно снижается, несмотря на должное обслуживание.

Срок службы батареи

Срок эксплуатации аккумулятора зависит от частоты и продолжительности использования. Если аккумулятор заряжается раз в месяц, то срок его службы составит около 3 лет.

Если время работы оказывается очень коротким даже после полной зарядки, срок службы аккумулятора закончился.

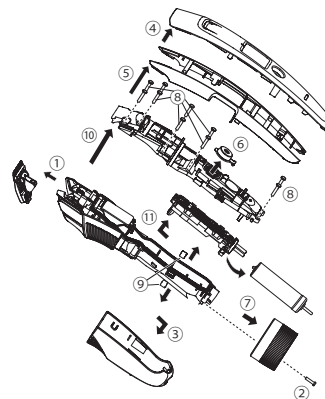
Извлечение встроенного аккумулятора

Прежде чем утилизировать устройство, извлеките из него встроенный аккумулятор.

Аккумулятор должен быть утилизирован безопасным образом. Пожалуйста, проследите за тем, чтобы утилизация аккумулятора была выполнена в официальном пункте приема при наличии такового.

Данный рисунок предназначен для использования только при утилизации устройства, а не для ремонта. Если вы разберете устройство самостоятельно, оно перестанет быть водонепроницаемым, что может привести к неисправности.

- Отключите устройство от адаптера переменного тока.
- Нажмите на выключатель питания, чтобы включить устройство, и оставьте его включенным до полной разрядки аккумулятора.
- Выполните шаги от ① до ⑩, а затем приподнимите и извлеките аккумулятор.
- Будьте осторожны, чтобы не замкнуть между собой положительные и отрицательные выводы снятой аккумуляторной батареи, изолируйте выводы, наклеив на них клейкую ленту.



Рекомендации по охране окружающей среды и переработке отходов

В данном устройстве используется никель-металлогидридный аккумулятор. Пожалуйста, проследите за тем, чтобы утилизация аккумулятора была выполнена в официальном пункте приема при наличии такового.

Технические характеристики

Источник питания	См. паспортную табличку на адаптере переменного тока. (с автоматическим преобразованием напряжения)
Рабочее напряжение электродвигателя	1,2 В \equiv
Время зарядки	Около 1 часа

Данное устройство предназначено только для домашнего использования.

Установленный производителем в порядке п. 2 ст. 5 Федерального Закона РФ "О защите прав потребителей" срок службы для данного изделия равен 7 годам с даты производства при условии, что изделие используется в строгом соответствии с настоящей инструкцией по эксплуатации и применимыми техническими стандартами.



Панасоник Корпорэйшн

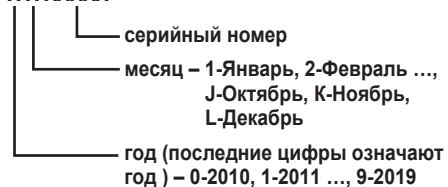
1006, Кадома, Осака 571-8501, Япония

Сделано в Китае

Примечание:

Дата изготовления устройства (год, месяц) указана на обратной стороне в виде номера.

Номер: X X XXXXX



Примечание:

Дата изготовления адаптера переменного тока (год, месяц, день) указана на его обратной стороне.

Номер: X XX XX

— день

— месяц – Январь-01, Февраль-02 ...,
Декабрь-12

— год (последние цифры означают
год) – 0-2010, 1-2011..., 9-2019

<Примечания>

1. Устанавливайте прибор на твердой плоской поверхности, за исключением отсоединяемых или несъемных частей.
2. Хранить в сухом, закрытом помещении.
3. Во время транспортировки не бросать, не подвергать излишней вибрации или ударам о другие предметы.
4. Утилизировать в соответствии с национальным и/или местным законодательством.

Правила и условия реализации не установлены изготовителем и должны соответствовать национальному и/или местному законодательству страны реализации товара.